

# Comment créer un agent

## PRINCIPE

Les agents permettent d'automatiser les envois de rapport.

Grâce aux agents, vous pouvez :

1. Envoyer des résultats d'analyse à des **destinataires identifiés** (utilisateurs i-milo ou destinataires externes) ou à une **liste dynamique de destinataires**. Les résultats peuvent être **personnalisés** en fonction du destinataire i-milo.
2. Programmer l'envoi de rapports à une fréquence prédéfinie.
3. Définir un envoi de rapport préfiltré : la personnalisation permet le paramétrage des agents en filtrant les résultats des analyses (cf. **Fiche utilisateur - Décisionnel - Comment personnaliser l'agent en filtrant les résultats de l'analyse**).
4. Définir une condition d'exécution de l'agent (en fonction du nombre de lignes d'une analyse)
5. Indiquer les actions à déclencher à la fin de l'agent : *ce point n'est pas abordé dans les fiches utilisateurs*.

La fiche utilisateur : **Fiche utilisateur - Décisionnel - Pourquoi utiliser les agents** vous explique les bonnes raisons d'utiliser les agents.

3 cas de figures sont évoqués dans cette fiche :

1. Exemple 1 : **les destinataires reçoivent le même contenu**.
2. Exemple 2 : **les destinataires reçoivent un contenu personnalisé**. Dans le cas présenté, les conseillers reçoivent uniquement les données des jeunes dont ils sont référents.
3. Exemple 3 : la **liste des destinataires est dynamique**. Un nouveau conseiller arrive dans votre structure, il recevra automatiquement les résultats. Dans cet exemple, est abordé la méthode de création d'une **condition d'exécution de l'agent**.



Pour une programmation hebdomadaire, planifier vos agents **de préférence le dimanche**, en évitant particulièrement le lundi. En effet, les données du dimanche sont identiques à celles du lundi et la fermeture de la plateforme ne bloque pas le fonctionnement des agents.

Pour garantir des résultats cohérents, nous vous remercions de ne pas planifier vos agents durant la synchronisation quotidienne qui démarre à **2h30** du matin et peut se prolonger jusqu'à **6h**.

**Il est inutile de planifier le même agent plusieurs fois dans la même journée.** Les données de décisionnelles sont actualisées une fois par jour durant la synchronisation quotidienne. Ensuite, elles restent identiques jusqu'à la synchronisation du lendemain.



### EXEMPLE 1 : Les destinataires reçoivent le même contenu

Je souhaite planifier tous les dimanches la publication de l'analyse « Liste des jeunes en 1<sup>er</sup> accueil dans les 7 derniers jours », par mail à certains conseillers et à des destinataires externes à i-milo. Jusqu'à la fin de l'année 2016. Le résultat sera joint au mail, au format Excel.

Je crée d'abord mon analyse et ensuite je crée l'agent avec les options de planification et la liste des destinataires.

### PAS à PAS

#### Créer une analyse : Liste des jeunes en 1er accueil (7 derniers jours)

Créer l'analyse en sélectionnant les colonnes suivantes :

- Le nom de naissance,
- Le prénom,
- La date de naissance
- La date de son 1<sup>er</sup> accueil.

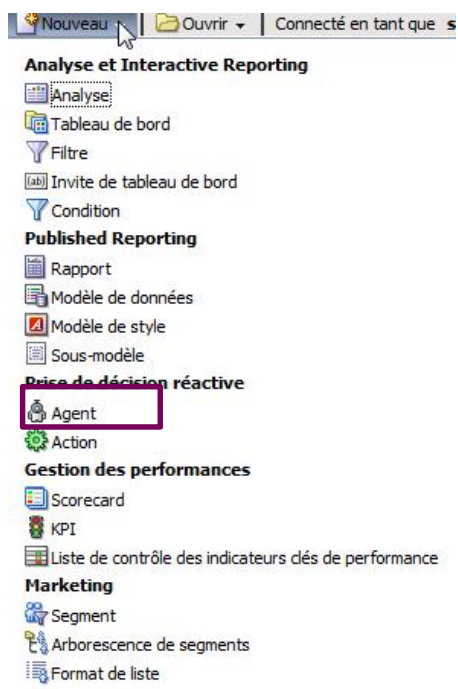
Identité			Situation 1er accueil
Nom naissance	Prénom	Date naissance	Date 1er accueil

Créer le filtre sur la date de 1<sup>er</sup> accueil :

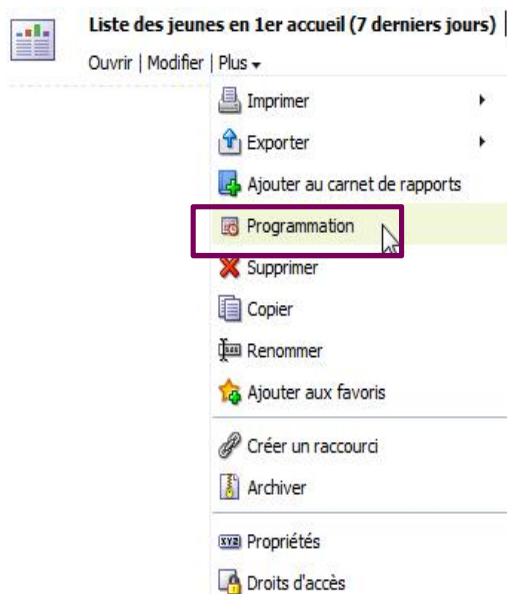
```
TIMESTAMPDIFF(SQL_TSI_DAY,"Situation 1er accueil"."Date 1er accueil" , CURRENT_DATE)<=7
```

### Créer l'agent pour cette analyse : Agent\_ Liste des jeunes en 1er accueil (7 derniers jours)

Soit en cliquant sur Nouveau puis Agent



Soit à partir de l'analyse, cliquer sur Plus puis Programmation



**Sélectionner l'onglet « Programmer » :**

Quand voulez-vous programmer l'exécution de l'agent ?

Activé

Fréquence: Toutes les semaines Tous les 1 Semaines

Date:  lundi  mardi  mercredi  jeudi  vendredi  samedi  dimanche

Démarrer: 02/10/2016 16:59:00 (GMT+01:00) Bruxelles, Copenhague, Madrid, Paris

Réexécuter l'agent toutes les 1 Minutes

Jusqu'à: 23:59:00 (GMT+01:00) Bruxelles, Copenhague, Madrid, Paris

Fin:  Aucune date de fin  Sélectionner une date de fin 25/12/2016

**Sélectionner l'onglet « Contenu de diffusion » :**

- Dans la liste déroulante « Contenu » sélectionner « Analyse » :

Indiquez le contenu à diffuser avec l'agent

Objet: Liste des jeunes en 1er accueil sur les 7 derniers jours

Contenu: Analyse

Aucun contenu

Format: (Valeur de périphérique par défaut)

- Chercher l'analyse créée en cliquant sur Parcourir et cliquer sur OK:

Choisir le contenu de diffusion

Ouvrir dans: /Mes dossiers/Exemple

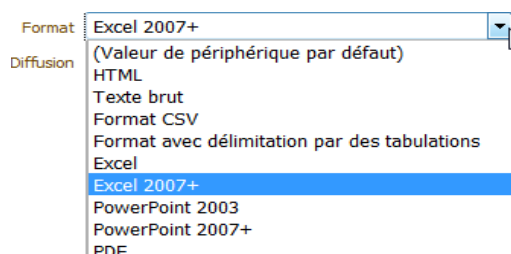
Contenu de diffusion: Liste des jeunes en 1er accueil (7 derniers jours)

Nom: Liste des jeunes en 1er accueil (7 derniers jours)

Description:

*A noter que l'analyse **ne doit pas** se trouver dans un répertoire de Tableau de bord sinon, l'agent ne s'exécutera pas.*

- Sélectionner le format Excel dans la liste déroulante



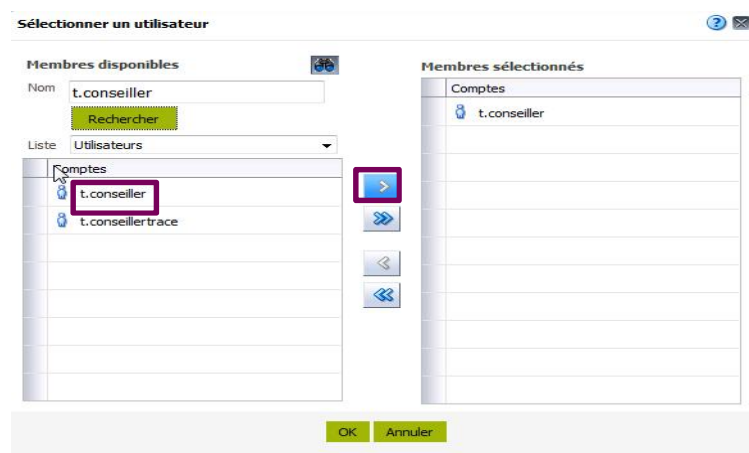
### Sélectionner l'onglet « Destinataires » :

- Pour les destinataires ayant un compte i-milo, cliquer sur +

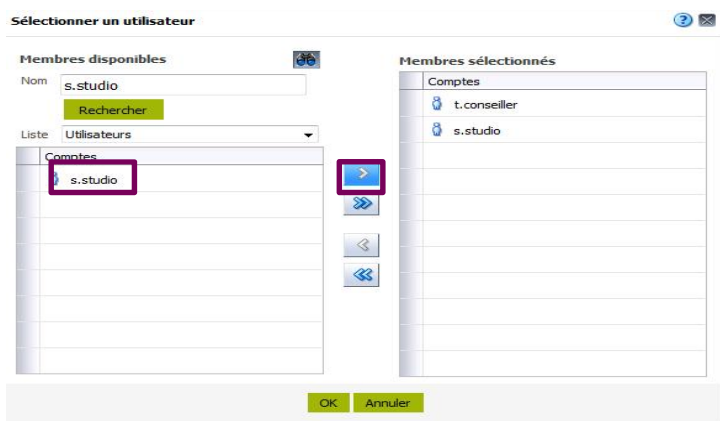


Dans la liste déroulante « Liste » sélectionner « Utilisateurs »

Dans le nom, mettre le début ou la totalité du login du destinataire, le ou les logins apparaissent dans la liste des comptes. Sélectionner le ou les destinataires. Dans cet exemple, nous sélectionnons « t.conseiller »



Tout en restant sur cette même page, vous pouvez sélectionner d'autres utilisateurs i.milo. Dans notre exemple, nous avons sélectionné « s.studio » :



Cliquer sur OK.

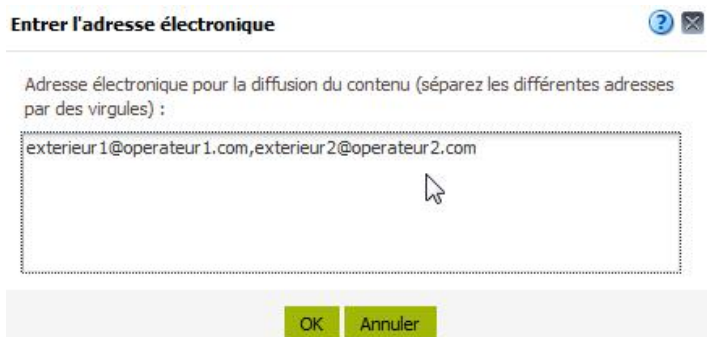
Les 2 utilisateurs apparaissent bien sur la page des destinataires.

Vous pouvez ajouter des destinataires qui ne sont pas des utilisateurs i-milo.

- Pour les destinataires n'ayant pas de compte i-milo, cliquer sur le + sur la petite enveloppe

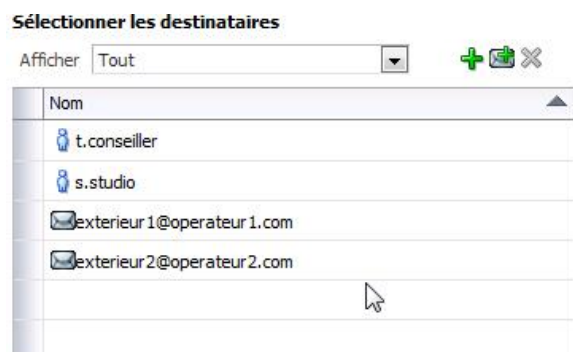


Saisissez une adresse email ou une liste d'adresses email séparées par des virgules :



Cliquer sur OK.

L'ensemble des destinataires renseignés apparaissent dans la page principale :



Date de dernière mise à jour : 28/04/2017 – v1.0



Enregistrer l'agent : 

Exécuter l'agent en cliquant sur 

Vérifier que vous avez bien reçu l'email (en supposant que vous vous êtes déclaré dans la liste des destinataires).





## EXEMPLE 2 : Les destinataires reçoivent un contenu personnalisé

Je souhaite planifier tous les dimanches la publication de l'analyse « Liste des jeunes en 1<sup>er</sup> accueil dans les 7 derniers jours », par mail à certains conseillers d' i-milo. Jusqu'à la fin de l'année 2016. Le résultat sera joint au mail, au format Excel.

**Les conseillers reçoivent uniquement les données des jeunes dont ils sont référents.**

Ne sont expliquées dans cet exemple que les modifications à apporter à l'exemple 1.

## PAS à PAS

### Modifier l'analyse : Liste des jeunes en 1er accueil (7 derniers jours)

Ajouter le critère suivant :

**AND** Login est égal à/est inclus dans @{NQ\_SESSION.USER}

Le filtre se définit de la manière suivante :

Colonne Login

Opérateur est égal à/est inclus dans

Valeur

Variable de session USER

Ajouter plus d'options Tout effacer

Protéger le filtre

Convertir ce filtre en SQL

Le login est celui du conseiller référent du jeune : "Conseiller référent jeune". "Login"

USER est une variable de session, qui comporte le login de l'utilisateur :

- cliquer sur « Ajouter plus d'options »,
- sélectionner « Variable de session »,
- Renseigner « USER » ,:

### Modifier l'agent pour cette analyse : Agent\_ Liste des jeunes en 1er accueil (7 derniers jours)

Dans l'onglet « Généralités », cliquer sur « Destinataire » dans « Exécuter en tant que » :

Exécuter en tant que  Destinataire  Utilisateur spécifié

Comme dans l'exemple 1, renseigner les destinataires qui ne peuvent être que des conseillers référents possédant un compte i-milo. L'analyse sera exécutée sous leur login, en fonction de leur profil BI.

### EXEMPLE 3 : La liste des destinataires est dynamique

Je souhaite planifier tous les dimanches la publication de l'analyse « Liste des jeunes en 1<sup>er</sup> accueil dans les 7 derniers jours », par mail aux conseillers concernés par les résultats (qui ont reçu un jeune en 1<sup>er</sup> accueil dans les 7 derniers jours)

Dans cet exemple, je choisis de transmettre des résultats personnalisés aux conseillers (comme dans l'exemple 2).

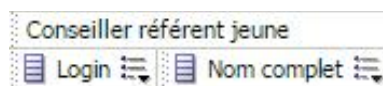
L'usage d'une liste dynamique fonctionne également dans le cas où les destinataires reçoivent le même contenu (comme dans l'exemple 1).

La liste dynamique des destinataires est le résultat d'une analyse à créer en plus de celle qui fournit les résultats à transmettre. On vous explique dans ce 3<sup>ème</sup> exemple comment créer cette analyse et comment la prendre en compte dans l'agent.

### PAS à PAS

#### Créer une analyse : Liste des conseillers destinataires

Créer l'analyse en sélectionnant le login (seule donnée obligatoire) et le nom complet du conseiller référent jeune :



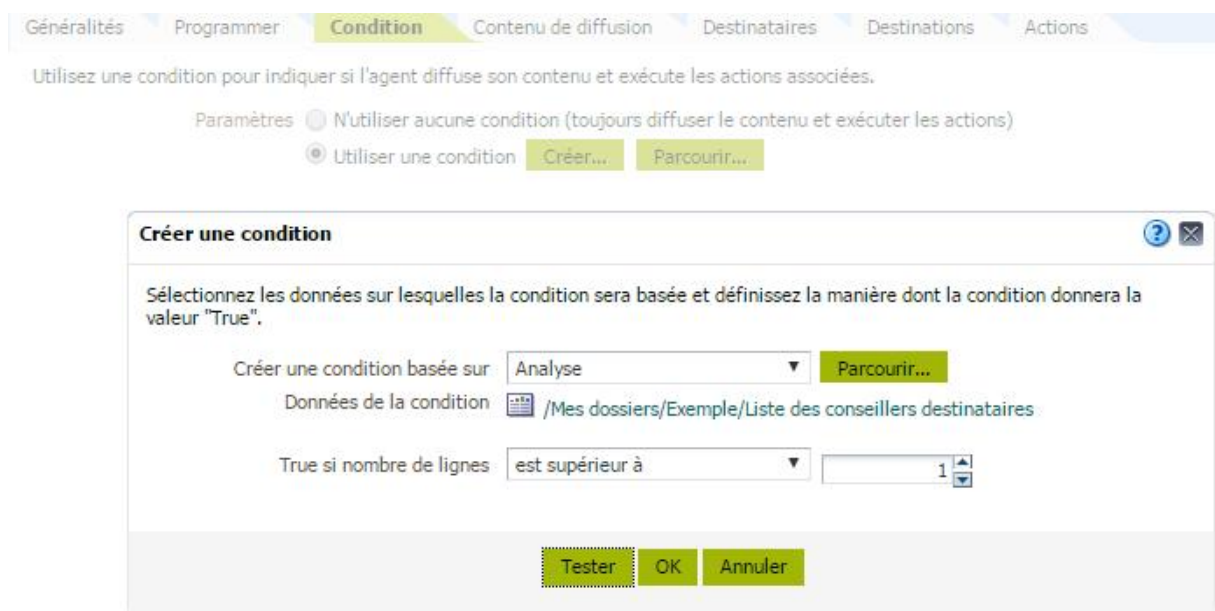
Créer le filtre sur la date de 1<sup>er</sup> accueil :

`TIMESTAMPDIFF(SQL_TSI_DAY,"Situation 1er accueil"."Date 1er accueil" , CURRENT_DATE)<=7`

NB : Il n'y a aucune obligation à ce que le filtre de l'analyse produisant la liste dynamique des destinataires soit le même que celui de l'analyse produisant les résultats à transmettre.

#### Modifier l'agent pour prendre en compte la liste dynamique des destinataires

Dans l'onglet « **Condition** », cliquer sur « Utiliser une condition » et le bouton « Créer... »  
Cliquer ensuite sur le bouton « Parcourir.. » pour rechercher l'analyse qui fournit la liste dynamique des destinataires. La condition sera vérifiée si le nombre de lignes est > 1.





La condition peut être enregistrée en cliquant sur le bouton « Enregistrer dans le catalogue ». Dans ce cas, lors de la création d'un nouvel agent qui utilise la même condition, on pourra parcourir le catalogue pour sélectionner cette condition enregistrée.

La condition peut également être testée en cliquant sur le bouton « Test ».

Dans l'onglet « **Destinataires** », cliquer Sous **Utiliser l'analyse** sur « Obtenir les destinataires à partir de l'analyse utilisée dans la condition de l'agent »

Ensuite Sélectionner « Login » en tant que « Colonne contenant les destinataires »

#### Utiliser l'analyse

- Obtenir les destinataires à partir de l'analyse utilisée dans la condition de l'agent

Analyse Liste des conseillers destinataires

▼ Paramètres	
Colonne contenant les destinataires	Login ▼
2ème colonne contenant les destinataires (facultatif)	(aucun) ▼
<input type="checkbox"/> Ne renvoyer que les lignes pertinentes pour l'utilisateur exécutant l'agent	